



Администрация Пермского муниципального округа Пермского края
Комитет имущественных отношений

РАСПОРЯЖЕНИЕ

12.12.2024

№ 4288

Об установлении публичного сервитута на часть земельных участков

В соответствии со ст. 23, гл. V.7 Земельного кодекса Российской Федерации, Федеральным законом от 25.10.2001 № 137-ФЗ «О введении в действие Земельного кодекса Российской Федерации», пп. 3.2.5 п. 3.2 разд. 3 Положения о комитете имущественных отношений администрации Пермского муниципального округа, утвержденного решением Думы Пермского муниципального округа Пермского края от 29.11.2022 № 48, на основании ходатайства публичного акционерного общества «Россети Урал» (ИНН 6671163413, ОГРН 1056604000970) (далее - ПАО «Россети Урал») от 25.11.2024 № 16401:

1. Установить в интересах ПАО «Россети Урал» публичный сервитут общей площадью 8903 кв.м на часть земельных участков:

- с кадастровым номером 59:32:3290001:373 (33 кв.м), расположенный по адресу: край Пермский, р-н Пермский;

- в кадастровом квартале 59:32:3290001 (8870 кв.м).

Цель: Эксплуатации объекта электросетевого хозяйства Строительство КТП 250-10/0,4 кВ с трансформатором мощностью 40 кВА, ВЛ 10 кВ протяженностью ~ 2,03 км, ПРВТ-10 кВ, ВЛ 0,4 кВ протяженностью ~ 0,38 км для электроснабжения объекта.

Срок: 49 лет.

2. Утвердить границы публичного сервитута земельного участка, указанного в п. 1 настоящего распоряжения, согласно прилагаемой схеме расположения границ публичного сервитута.

3. Срок, в течение которого использование указанного в п. 1 настоящего распоряжения земельного участка в соответствии с их разрешенным использованием будет невозможно или существенно затруднено в связи с осуществлением сервитута – продолжительность не превышает три месяца для земельных участков, предназначенных для жилищного строительства (в том числе индивидуального жилищного строительства), ведения личного подсобного

хозяйства, садоводства, огородничества; не превышает один год - в отношении иных земельных участков.

4. Порядок установления зон с особыми условиями использования территорий и содержание ограничений прав на земельные участки в границах таких зон установлен Постановлением Правительства РФ от 24.02.2009 № 160 «О порядке установления охранных зон объектов электросетевого хозяйства и особых условий использования земельных участков, расположенных в границах таких зон».

5. Плата за публичный сервитут устанавливается в соответствии с п. 4 ст. 39.46 Земельного кодекса Российской Федерации, согласно приложению № 3 к настоящему распоряжению.

6. Комитету имущественных отношений администрации Пермского муниципального округа в течение 5 рабочих дней со дня подписания настоящего распоряжения:

6.1. направить настоящее распоряжение в Управление Федеральной службы государственной регистрации, кадастра и картографии по Пермскому краю;

6.2. направить настоящее распоряжение в ПАО «Россети Урал»;

6.3. разместить настоящее распоряжение на официальном сайте Пермского муниципального округа в информационно-телекоммуникационной сети «Интернет» (www.permokrug.ru).

7. ПАО «Россети Урал» привести земельные участки в состояние пригодное для использования в соответствии с разрешенным использованием в срок не позднее 3 (трех) месяцев после завершения строительства или эксплуатации инженерного сооружения, для размещения которого был установлен публичный сервитут.

8. Настоящее распоряжение вступает в силу со дня его подписания.

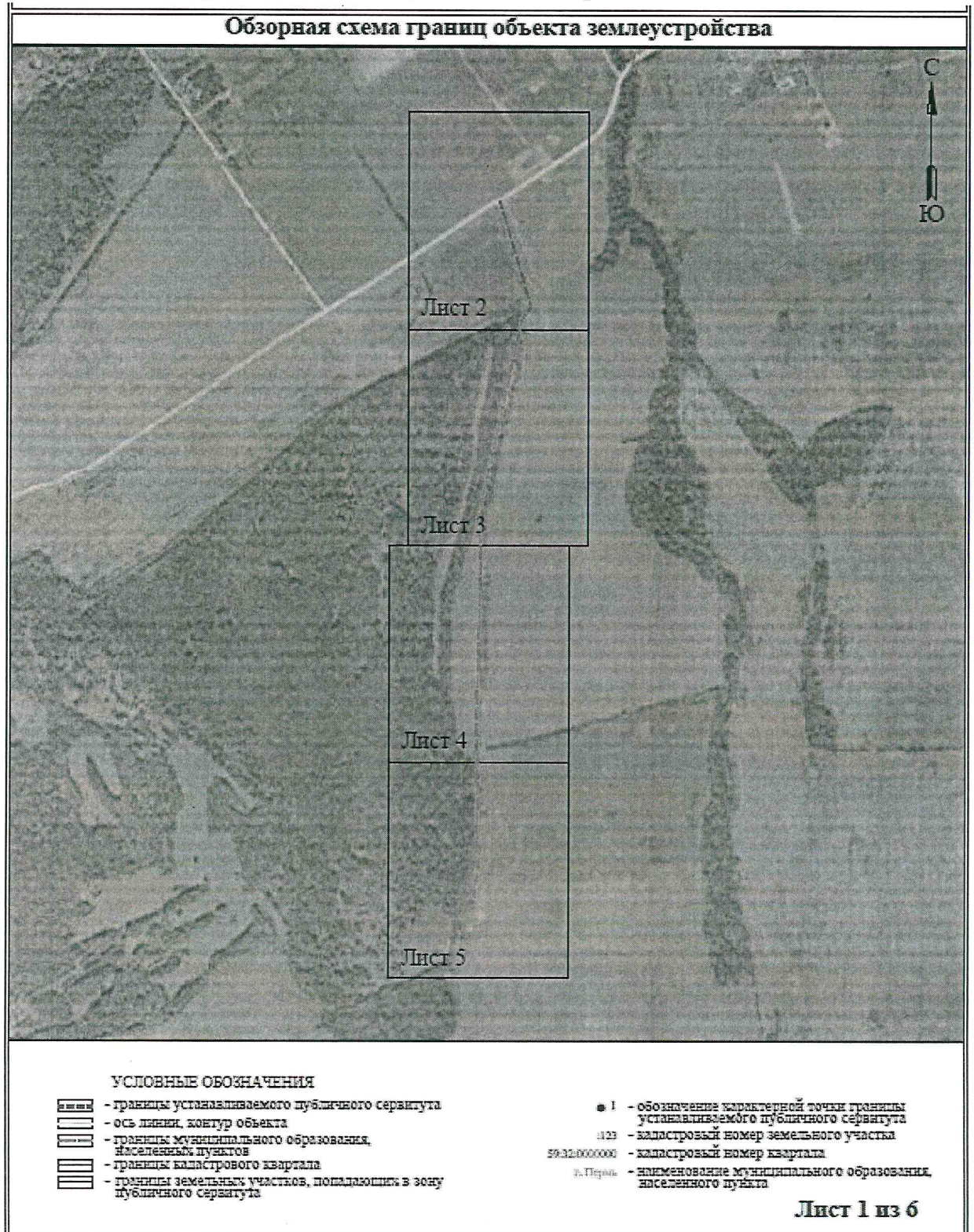
9. Контроль исполнения распоряжения возложить на заместителя председателя комитета М.В. Королеву.

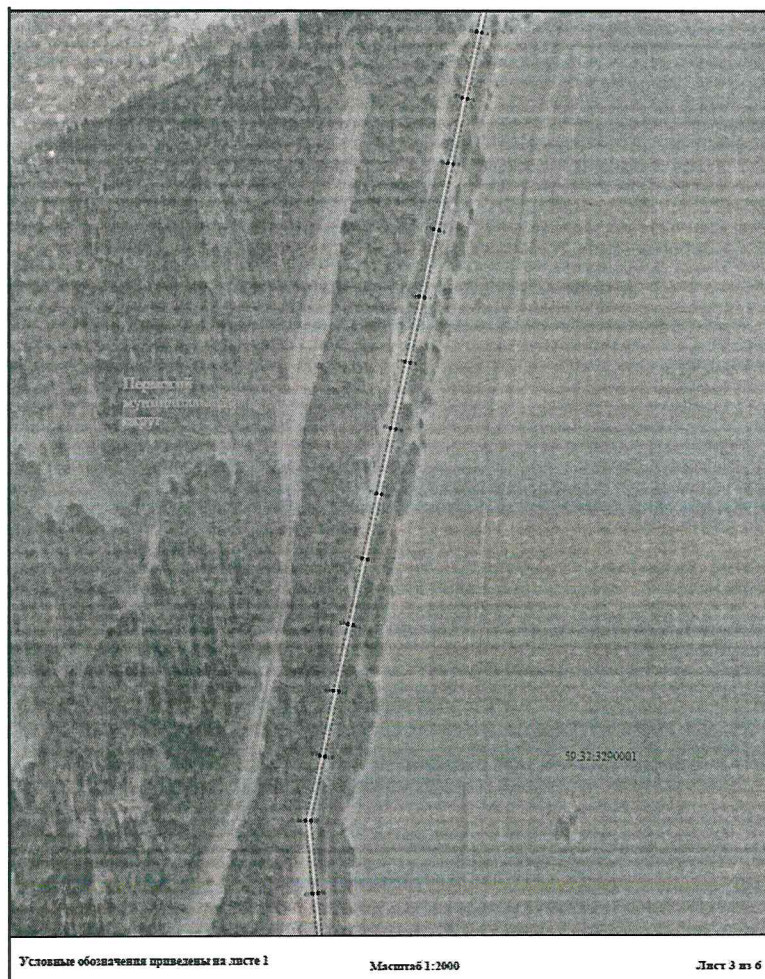
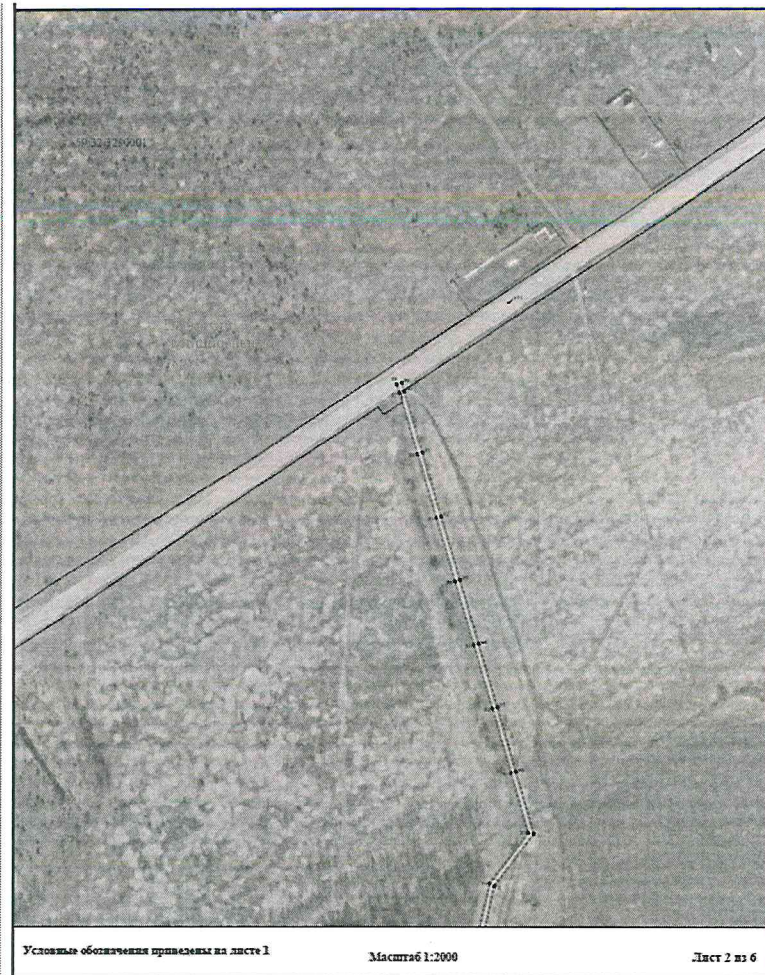
Председатель комитета

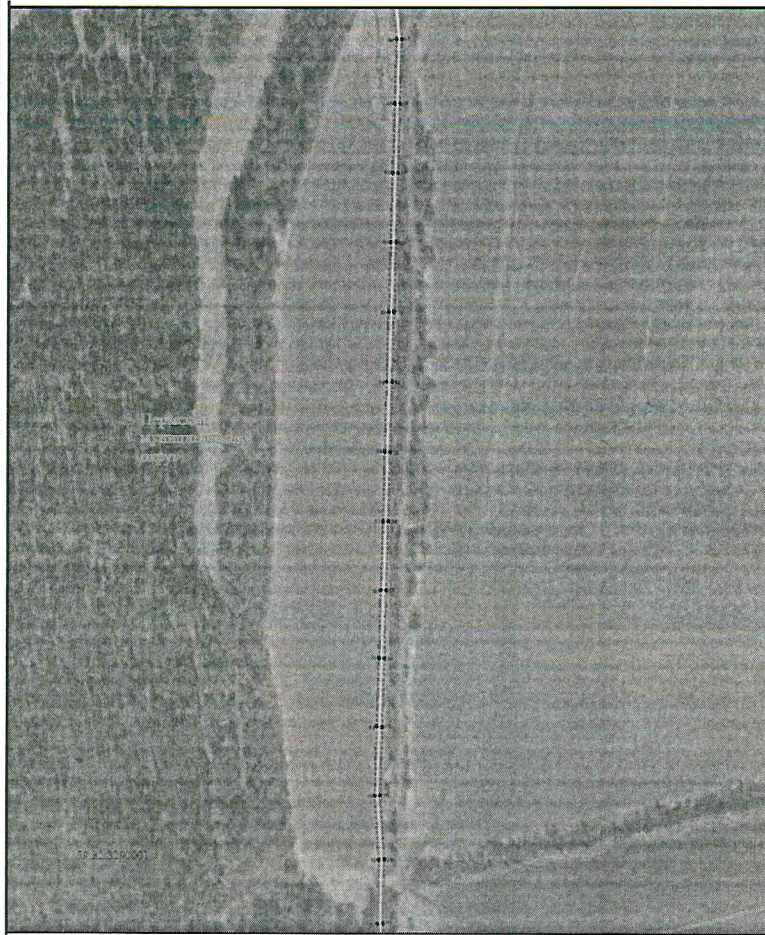


Е.А. Демидова

СХЕМА РАСПОЛОЖЕНИЯ ГРАНИЦ ПУБЛИЧНОГО СЕРВИТУТА
Эксплуатации объекта электросетевого хозяйства Строительство КТП 250-10/0,4 кВ с
трансформатором мощностью 40 кВА, ВЛ 10 кВ протяженностью ~ 2,03 км, ПРВТ-10 кВ, ВЛ 0,4
кВ протяженностью ~ 0,38 км для электроснабжения объекта



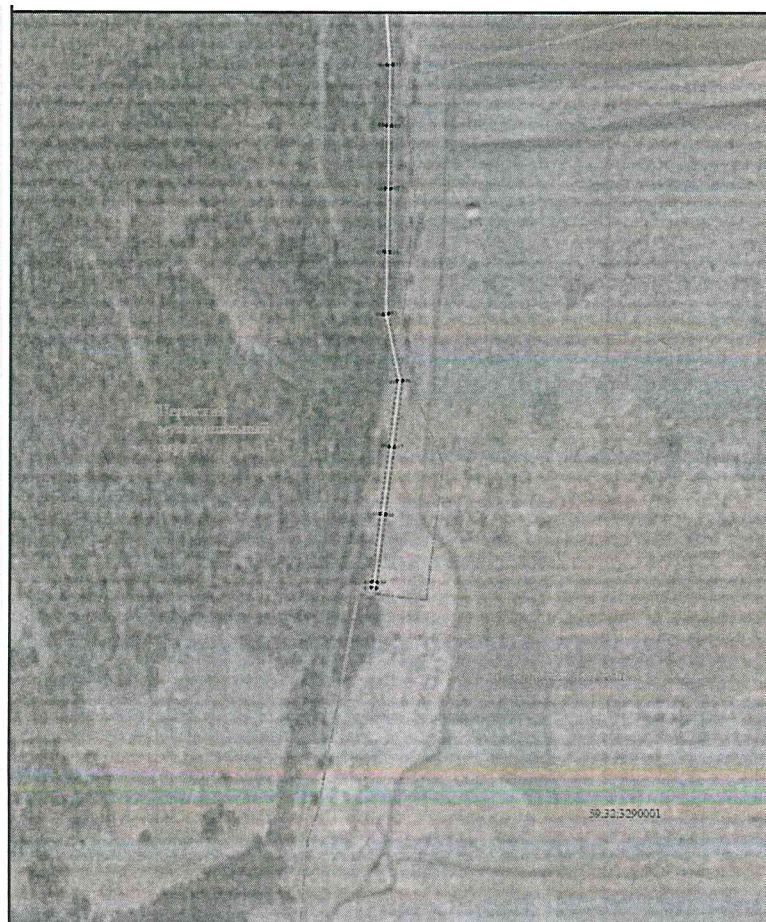




Условные обозначения приведены на листе 1

Масштаб 1:2000

Лист 4 из 6



Условные обозначения приведены на листе 1

Масштаб 1:2000

Лист 5 из 6

Приложение № 2
к распоряжению
комитета имущественных
отношений администрации
Пермского муниципального округа
от 12.12.2024 № 4288

ОПИСАНИЕ МЕСТОПОЛОЖЕНИЯ ГРАНИЦ ПУБЛИЧНОГО СЕРВИТУТА

Перечень характерных точек				1	2	3
Площадь зоны публичного сервитута 8903 кв.м				68	513910.18	2198079
Обозначение характерных точек границ	Координаты, м			69	513958.72	2198089.63
	X	Y		70	514006.93	2198100.11
1	2	3		71	514055.44	2198110.43
1	514477.75	2198226.66				
2	514439.29	2198197.42				
3	514392.98	2198187.23				
4	514345.48	2198176.78				
5	514296.29	2198166.47				
6	514247.96	2198156.1				
7	514199.47	2198145.55				
8	514151.38	2198135.18				
9	514102.69	2198124.72				
10	514054.6	2198114.34				
11	514006.09	2198104.03				
12	513957.86	2198093.53				
13	513909.33	2198082.91				
14	513861.37	2198072.99				
15	513814.15	2198062.7				
16	513761.19	2198052.77				
17	513707.99	2198042.79				
18	513659.98	2198031.58				
19	513609.34	2198020.26				
20	513558.66	2198008.94				
21	513507.87	2197997.58				
22	513457.46	2197986.23				
23	513406.61	2197974.01				
24	513355.92	2197962.84				
25	513305.12	2197951.33				
26	513254.59	2197940.18				
27	513203.64	2197929.79				
28	513153.12	2197918.51				
29	513103.72	2197907.62				
30	513053.88	2197896.72				
31	513013.51	2197885.17				
32	512968.07	2197873.49				
33	512921.62	2197862.82				
34	512874.95	2197852.27				
35	512829.12	2197841.73				
36	512779.06	2197831.02				
37	512729.96	2197820.23				
38	512680.12	2197809.93				
39	512630.01	2197799.07				
40	512575.37	2197788.59				
41	512525.82	2197778.61				
42	512470.46	2197768.09				
43	512420.59	2197757.95				
44	512370.43	2197747.27				
45	512320.93	2197736.97				
46	512270.74	2197726.73				
47	512220.99	2197716.27				
48	512171.68	2197705.82				
49	512121.13	2197695.49				
50	512071.3	2197685.18				
51	512021.67	2197674.73				
52	511971.54	2197664.62				
53	511921.95	2197654.51				
54	511871.74	2197644.79				
55	511821.69	2197634.18				
56	511771.22	2197623.33				
57	511721.02	2197612.84				
58	511671.71	2197602.01				
59	511621.56	2197591.23				
60	511571.97	2197580.56				
61	511521.76	2197569.94				
62	511471.44	2197559.26				
63	511421.08	2197548.58				
64	511370.97	2197537.79				
65	511320.81	2197527.79				
66	511270.38	2197517.66				
67	511220.2	2197507.07				
68	513910.18	2198079				
69	513958.72	2198089.63				
70	514006.93	2198100.11				
71	514055.44	2198110.43				
72	514103.53	2198120.8				
73	514152.22	2198131.27				
74	514200.31	2198141.65				
75	514248.8	2198152.19				
76	514297.13	2198162.53				
77	514345.32	2198172.86				
78	514393.83	2198183.32				
79	514441.01	2198193.71				
80	514478.52	2198202.23				
81	514522.11	2198209.34				
82	514569.22	2198215.46				
83	514616.23	2198221.52				
84	514663.26	2198227.58				
85	514710.32	2198233.59				
86	514757.25	2198239.58				
87	514802.22	2198245.18				
88	514808.7	2198241.18				
89	514809.82	2198239.03				
90	514803.37	2198239.99				
91	514798.39	2198234.42				
92	514711.46	2198157.43				
93	514664.4	2198171.42				
94	514617.37	2198185.36				
95	514570.36	2198199.3				
96	514523.25	2198213.18				
1	514477.75	2198226.66				

**Расчет платы
за публичный сервитут**

Плата за публичный сервитут рассчитана в соответствии с п. 4 ст. 39.46 Земельного кодекса Российской Федерации на часть земельных участков:

- с кадастровым номером **59:32:3290001:373:**
 - Площадь земельного участка – 99030 кв.м.
 - Площадь земельного участка, обремененного сервитутом – 33 кв.м.
 - Кадастровая стоимость земельного участка – 11 133 942,90 руб.
 - Кадастровая стоимость земельного участка за кв.м. – 112,43 руб/кв.м.
 - Срок публичного сервитута – 49 лет
 - Стоимость платы за сервитут: $33 * 112,43 * 49 * 0,01\% = 18,18$ руб.
- в кадастровом квартале **59:32:3290001:**
 - Площадь земельного участка, обремененного сервитутом – 8870 кв.м.
 - Удельный показатель кадастровой стоимости – 278,62 руб/кв.м.
 - Срок публичного сервитута – 49 лет
 - Стоимость платы за сервитут: $8870 * 278,62 * 49 * 0,01\% = 12 109,66$ руб.

Размер платы за весь срок сервитута – 12 127,84 рублей (Двенадцать тысяч сто двадцать семь рублей 84 копейки)

**Платежные реквизиты
для внесения платы за публичный сервитут**

ИНН 5948066481

КПП 594801001

Наименование получателя Управление Федерального казначейства по Пермскому краю (Комитет имущественных отношений администрации Пермского муниципального округа)

Казначейский счет 03100643000000015600

Единый казначейский счет 40102810145370000048

Отделение Пермь Банка России // УФК по Пермскому краю г. Пермь

БИК 015773997

ОКТМО 57546000

назначение платежа плата за публичный сервитут распоряжение от 12.12.2024 № 4288

КБК 542 1 11 05 410 14 0000 120